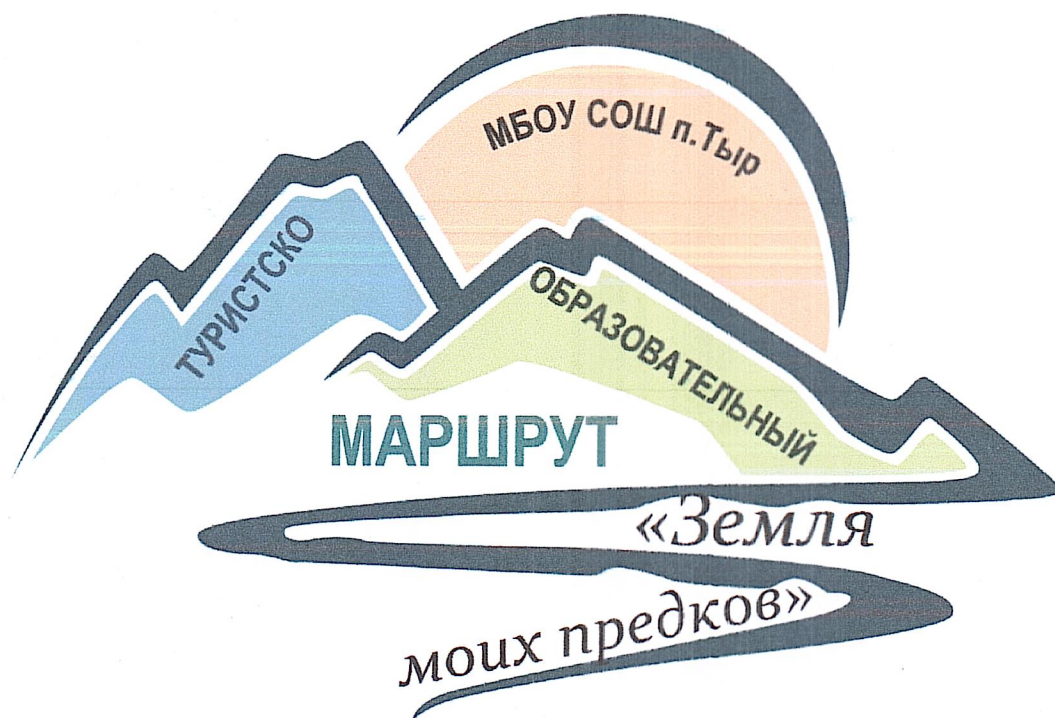


Муниципальное общеобразовательное учреждение средняя
общеобразовательная школа п.Тыр Тырского сельского поселения
Ульчского муниципального района Хабаровского края



Туристско-образовательный маршрут
«Земля моих предков»

ПРИАМУРЬЕ

С детства знакомая песнь бесконечная.
Солнце — горячее, щедрое, вечное!
Сопки — хранители древнего племени.
Сколько, Амур, ты блуждаешь во времени?
Робкая, дикая, гордая женщина —
Сколько, тайга, тебе вёсен обещано?
Мари — не мерены, тропы — не хожены.
Звери и птицы! Как с вами похожи мы!
Волны! Я ваше ловлю соучастие.
Сеть моя крепкая! Вытяни счастье!
Ветер весенний! Прошу — сохрани
В гриве зелёной саранок огни!
Где б ни жила я и где б ни ходила я —
Здесь моя родина, древняя, милая!

Мария Дечули

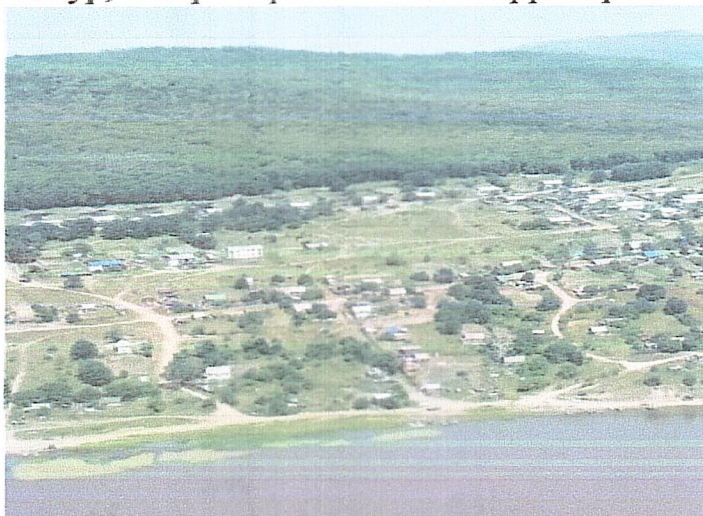


Описание маршрута (краткая информация)

Турпоход – это хороший совместный отдых с друзьями на свежем воздухе, наилучший способ отвлечься от суеты, увидеть новое и интересное в казалось бы привычном, в том, что уже видел, набраться положительных эмоций. Туризм дает возможность совмещать отдых с познанием нового.

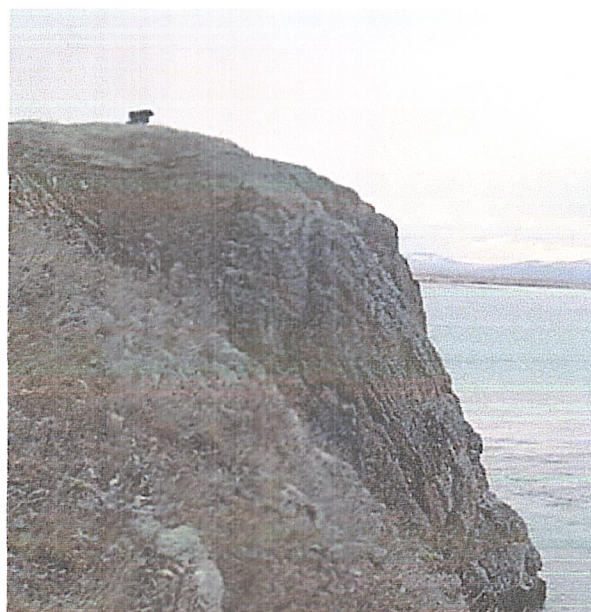
Район похода – Нижний Амур, пТыр и прилегающие территории.

Посёлок находится в Ульчском районе, расположенном в центрально-восточной части Хабаровского края, на правом берегу реки Амур примерно в 120 км от устья реки. Территория поселка занимает 89 га. В



окрестностях посёлка – монументальный Тырский утёс, с которого открывается широкая панорама сопок и реки Амур, связывающей посёлок почти со всеми населёнными пунктами района, с городами Николаевском-на-Амуре, Комсомольском-на-Амуре, Амурском и Хабаровском.

Реки «державное течение», величие и спокойствие утёсов в течение многих столетий притягивало к нему местные племена и землепроходцев.



Здесь самые большие глубины на Амуре (60 метров), самое узкое русло (около 900 метров) и мощнейшее течение.

Климат умеренный с элементами муссонного. Направление ветра характерно для муссонного климата. В летний период ветер преимущественно западный, в зимний – северо-западный, северо-восточный. Наибольшее количество осадков выпадает в августе-сентябре. Зима с устойчивым снежным покровом. Количество осадков – 500 мм в год. Летняя температура воздуха поднимается до +35, +40°, зимняя опускается до -35, -40°. Продолжительность лета – с мая по сентябрь, т.е. в период устойчивых положительных температур. Весна и осень по продолжительности незначительные. Устойчивый снежный покров появляется в середине ноября и сходит к середине апреля.

Нижнеамурье – край рек и озёр. Разветвляясь на несколько рукавов, Амур образует большое количество озёр и проток, а болота и заболоченные угодья создают уникальные места для обитания гусеобразных: уток, гусей, лебедей. Амур – это животворящая артерия для всего региона в целом и дом для множества редких видов растений и животных. Вряд ли можно назвать реку в нашей стране, по своему богатству превосходящую Амур. Ихтеофауна в районе п.Тыр представлена очень широко. Некоторые её представители занесены в Красную книгу. Представители Красной книги есть и среди земноводных и пресмыкающихся.

В хвойных и смешанных лесах обитает множество пернатых. Широко представлен отряд дневных хищников: орёл-беркут, два вида орланов (белохвостый и белоплечий, символизирующий уникальность Ульчского района), пустельга, сокол-сапсан и др. Почти все птицы-хищники занесены в Красную книгу Хабаровского края.

Природа в окрестностях п.Тыр уникальна. Много редких, даже исчезающих, растений. Уникальная дубовая роща произрастает вдоль Амура. Два вида дубов – великолепная кормовая база для некоторых видов птиц, помогающих сохранить уникальную рощу. Ландышевые поляны, заросли рододендрона даурского, занесённые в Красную книгу, представляют большой интерес. На сопках произрастают два вида так называемых «башмачков»: крапчатый и большой – представители древнего Дальнего Востока, которые сохранились как семейство орхидных. Ещё один представитель древнего Дальнего Востока – лимонник китайский.

Флора и фауна Нижнего Амура – это гордость не только п.Тыр и Ульчского района, но и всего Хабаровского края.

Представленные маршруты: пешеходные, лыжные, водные – будут интересны как детям, так и взрослым.

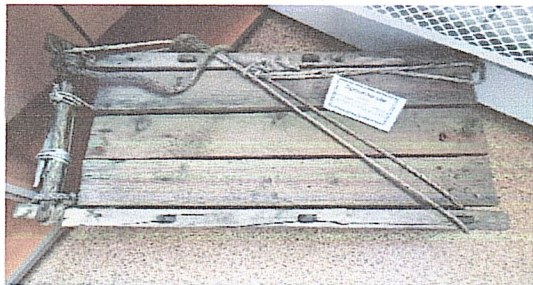
Маршрут №1 проходит в пределах п.Тыр. Маршруты №2 и №3 могут быть как пешеходными, так и лыжными. Организуются с января по март. Предполагают приготовление пищи на костре,

соревнования и игры, в том числе национальные.

Водные маршруты (4, 5, 6) проводятся на маломерных судах и рассчитаны на небольшие группы людей.

Маршрут №6 – смешанный. Он объединяет 4 и 5 маршруты и является прогулочным.

В музейной комнате представлено несколько экспозиций.



	Декоративно-прикладное творчество СДК представлено национальной стилистикой.	
Название туристского маршрута	«Земля моих предков»	
Ссылка на размещение маршрута	https://sosh-tyr.khbschool.ru/?section_id=201	
Целевая аудитория и краткое описание	Обучающиеся от 12 до 18 лет, родители обучающихся, педагоги, в количестве 10 человек в одной группе.	
Ключевые направления (тэгов) для каждого маршрута	География, природа родного края	
Возможная интеграция в образовательные программы	Образовательные программы основного общего образования по предметным областям: география, биология, история, литература. Дополнительные образовательные программы по направлениям: туристско-краеведческая деятельность Программы воспитательной работы	
Доступность для детей с ОВЗ	Без ограничений	
Сезонность	Пеший маршрут может быть реализован в пределах п.Тыр круглогодично; лыжный поход п.Тыр – оз. Чильбенское, п.Тыр – «Вьюнок» – с декабря по март; водные маршруты – с мая по октябрь.	
Продолжительность маршрута	однодневный	
Протяжённость маршрутов (из пункта А в пункт Б)	<u>Пешеходный:</u> в пределах п.Тыр – 3 км. <u>Пешеходный/лыжный:</u> п.Тыр – «Вьюнок» (левый берег р.Амур) – 1,2 км <u>Лыжный:</u> п.Тыр – оз. Чильбенское – 5км. <u>Водные:</u> п.Тыр – с.Кальма с заездом в Кальминскую протоку – 10 км п.Тыр – оз. Дыльменское с остановкой в «Зелёной роще» – оз. Акшинское без заезда в озеро – 17км.	
Населённые пункты маршрутов и (или)	с.Белоглинка. Озеро Чильбенское. Озеро Дыльменское, Зелёная роща. Озеро	

	ключевые объекты (точки) маршрутов.	Акшинское. с.Кальма. Тырский утёс («Пушка»). Мемориальная плита участникам ВОВ. Школьный дендрарий. СДК (сельский дом культуры). Музейная комната. Стелла.
	Цели маршрутов	Воспитание чувства ответственности и бережного отношения к природе; повышение физических, моральных и патриотических качеств участников похода; использование туристского потенциала для повышения качества образовательного процесса;
	Образовательные задачи маршрута	– знакомство с природой и историей родного края; – определение роли туризма в учебно - воспитательной работе; – формирование межпредметных связей. По окончании маршрута – оформление результатов полученных знаний в виде проекта, презентации, выступления, создания видеоролика, фотопутеводителя.

Программа туристских маршрутов

Маршрут № 1. Пешеходный, в пределах п.Тыр

1. Сбор возле основной школы
2. Мемориальная плита участникам ВОВ
3. Экскурсия в школьный дендрарий
4. Организованное движение к ул.Набережная
5. По ул. Набережная движение вниз по Амуру к Тырскому утёсу.
Краткий экскурс в историю посёлка.
6. По ул.Набережная движение вверх по Амуру в СДК
7. Посещение выставки прикладного творчества в СДК
8. По ул.Ленина движение к ул.Октябрьская в музейную комнату.
Экскурсия.
9. Посещение стеллы.

Маршрут № 2. Пешеходный/лыжный (январь – март)

1. Сбор возле основной школы
2. Организованное движение по ул.Набережная к административному зданию р/к «Память Ленина», далее – к берегу Амура
3. Переход на правый берег Амура во «Вьюнок».
4. Размещение. Устройство бивуака. Приготовление обеда
5. Игры/соревнования
6. Обед

7. Конкурсы
8. Возвращение в посёлок.

Маршрут № 3. Пешеходный/лыжный (январь – март)

1. Сбор возле основной школы
2. Организованное движение по ул.Ленина к путейскому домику.
3. Движение по берегу Амура к Чильбенскому озеру
4. Размещение. Устройство бивуака. Приготовление обеда
5. Игры/соревнования
6. Обед
7. Конкурсы
8. Возвращение в посёлок.

Маршрут № 4. Водный.

1. Сбор на пристани.
2. Рассадка в катер (катера)
3. Отправление вверх по Амуру до с.Белоглинка по малому Амуру (прот.Воскресенская). Остановка. Краткий экскурс в историю села.
4. Отправление к оз.Дыльменскому через прот. Шамонина с остановкой в «Зелёной роще».
5. Прогулка в «Зелёной роще».
6. Отправление к оз.Акшинскому по прот.Воскресенская без захода в озеро.
7. Возвращение в п.Тыр мимо о.Средний.

Маршрут № 5. Водный.

1. Сбор на пристани.
2. Рассадка в катер (катера)
3. Отправление вверх по Амуру до с.Кальма
4. Посещение школы. Встреча с членом союза писателей Вайзгуном Д.Н.
5. Возвращение в п.Тыр через Кальминскую протоку.

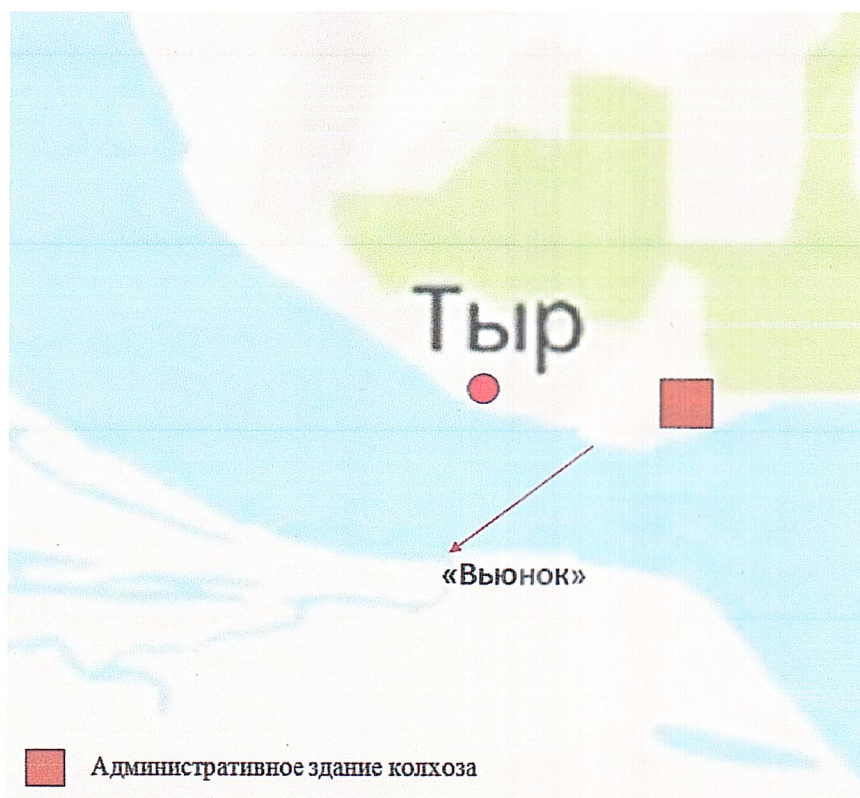
Маршрут № 6. Водный, «Прогулочный».

1. Сбор на пристани.
2. Рассадка в катер (катера)
3. Отправление по малому Амуру (прот.Воскресенская) минуя с.Белоглинка к оз.Дыльменскому.
4. От оз.Дыльменского минуя оз.Ашинское, огибая о.Средний, – к с.Кальма.
5. От с.Кальма через Кальминскую протоку, огибая островок, возвращаемся в п.Тыр.

Карты-схемы маршрутов



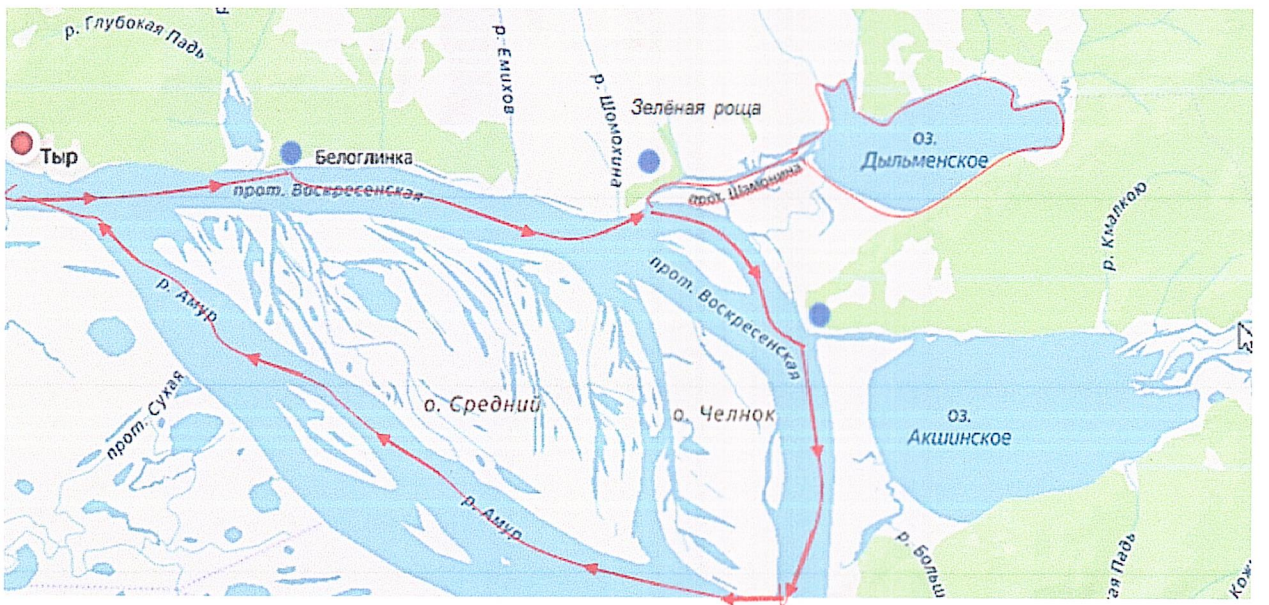
Маршрут № 1



Маршрут № 2

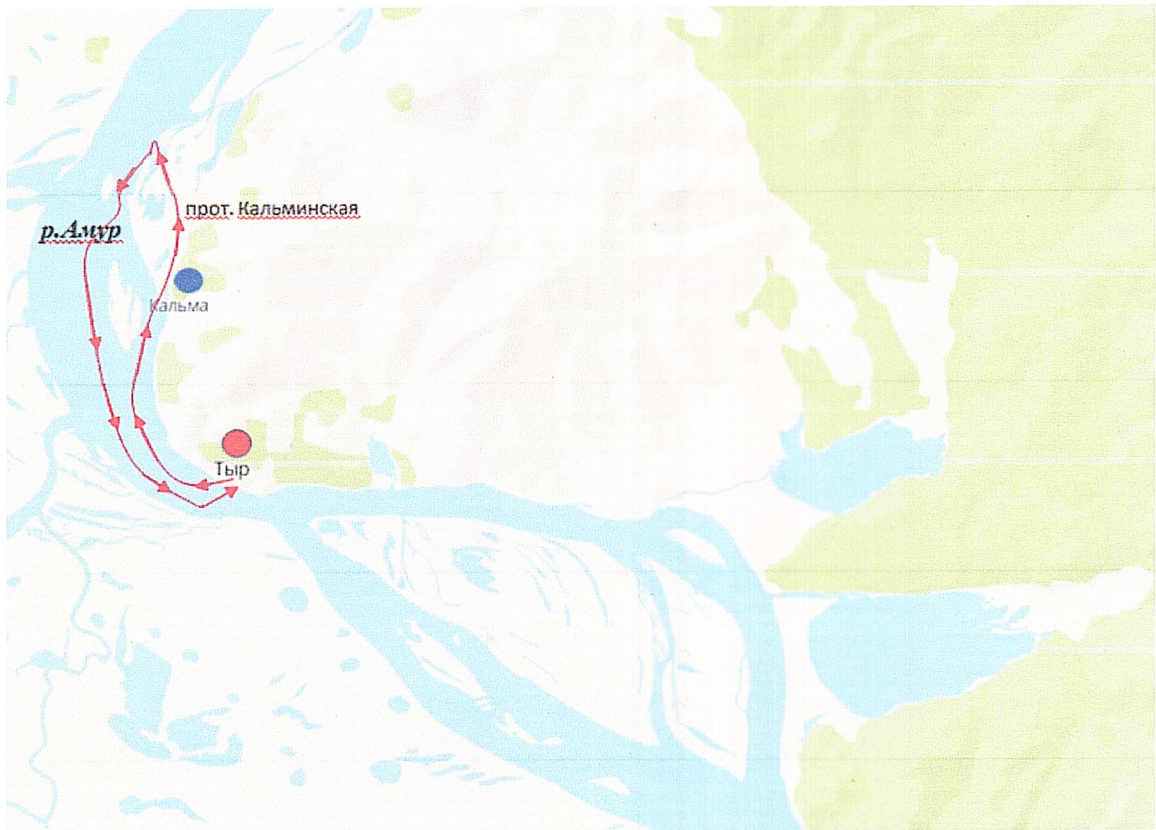


Маршрут № 3



● Остановка

Маршрут № 4

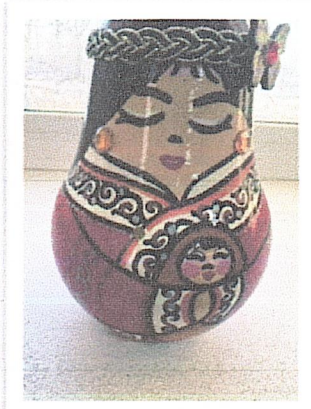
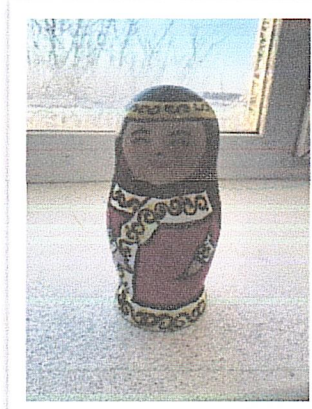


Маршрут № 5



Маршрут № 6

Сувениры



Брелоки

Амулеты



Значки и магниты



Роспись на камне